

*Благодарим Вас за покупку ванны торговой марки "BAS".*

## **Предисловие**

Ванны "BAS"- это современные технологии и оригинальные линии, обеспечивающие комфорт принятия водных процедур.

Настоящее Руководство описывает функции ванн, требования к установке, уход и способ эксплуатации.

## **Техническое описание**

Стандартная комплектация ванны:

1. Ванна акриловая - 1 шт.
2. Металлический каркас - 1 шт.
3. Ножки - 4-8 шт. (в зависимости от модели) 4. Фиксатор панели - 2-4 шт.
5. Саморезы для крепления панели акриловой - 5-12 шт.
6. Дополнительное оборудование: панель акриловая (экран), устройство слива-перелива, массаж спины, аэромассаж и др. (по желанию покупателя)

## **Транспортировка ванн**

При перевозке и установке ванны следует соблюдать осторожность. Необходимо избегать механических повреждений корпуса ванны и экрана, а также исключить воздействие химически активных реагентов на поверхность изделия.

## **Инструкция по подготовке места для установки ванн:**

1. Сантехник, выполняющий работы по выводу труб горячей и холодной воды, должен учитывать линейные размеры ванной. В противном случае выходы труб могут упереться в ребра жесткости, агрегаты и арматуру ванны. А значит, ванна не сможет быть установлена вплотную к стенам.
2. Сливная труба ванной комнаты не должна подниматься над полом более чем на 10 см. Если это обеспечить невозможно, то необходимо делать подиум.
3. Ножки служат для выставления ванны по уровню, поэтому под несущую конструкцию ванны необходимо установить дополнительные упоры.

## Руководство по установке ванны.

1. Перед установкой экрана предварительно на лицевом бортике ванны отметить карандашом или фломастером расположение центров закладных пластин крепления экрана.

2-5. Далее необходимо накрутить на установочные ножки по 4 гайки М 12, двумя гайками М 12 прикрутить установочные ножки к каркасу ванны, а оставшимися двумя гайками М 12 и двумя шайбами М 12, закрепить уголок крепления экрана на установочной ножке, так чтобы он доставал до края экрана. Приложить экран к ванне и сверлом диам. 3.5 мм проделать отверстия в уголках крепления экрана (эту операцию рекомендуется произвести предварительно сняв экран).

6-7. Отметить на верхней части экрана точки с уже отмеченными на лицевом бортике ванны центрами закладных пластин крепления экрана, расположив их при этом на расстоянии 1.5-2 см от нижнего края лицевого бортика ванны. В отмеченных местах экрана, сверлом диаметром 3.5 мм просверлить отверстия под саморезы. Далее, тем же сверлом проделать отверстия в закладных пластинах экрана (эту операцию рекомендуется произвести, предварительно сняв экран).

8. При помощи ножек, отрегулировать ванну под высоту акриловой панели, учитывать при этом нулевой уровень верхней плоскости ванны.

9. Установить на ванну устройство слива - перелива, прикрутить сифон (в комплект не входит) и произвести подсоединение к сливной трубе ванной комнаты.

10-11. Совместив экран с закладными ванны, необходимо вкрутить в отверстия самонарезающие винты, по завершению чего надеть на них заглушки.

12. После установки ванны снимите защитную пленку.

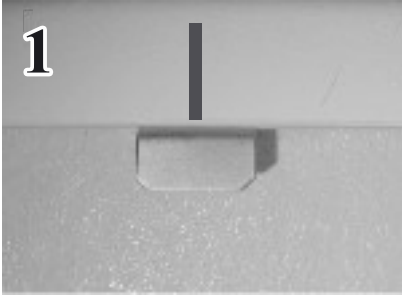
13. Установите настенный фиксатор для ванны. Настенный фиксатор предлагается для усиления жесткости ванны. Инструкцию по установке смотрите на стр.6



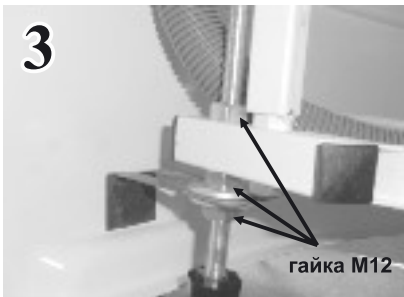
### **ВНИМАНИЕ:**

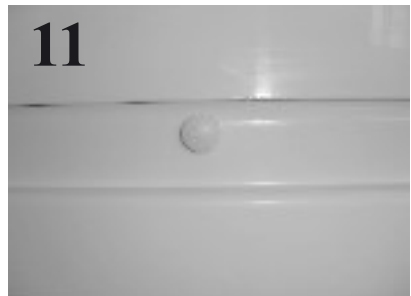
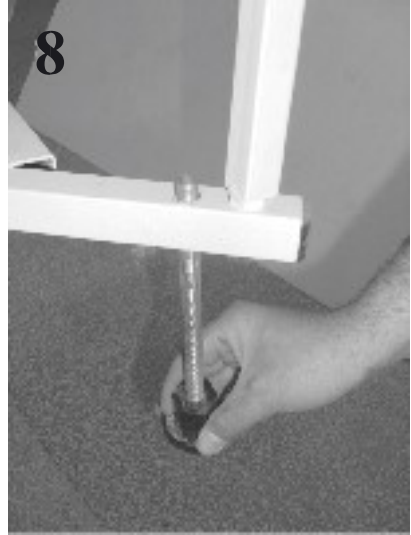
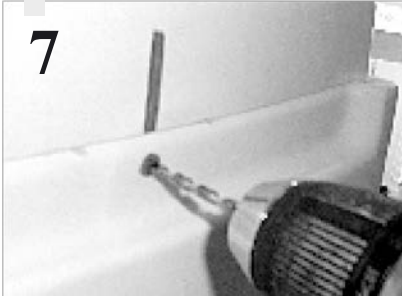
**Запрещается заделывать швы между стеной и ванной жесткими строительными материалами (керамическая плитка, бордюры, раствор и т.п.)**

При несоблюдении вышесказанного, гарантийный ремонт осуществляться не будет.



возможна комплектация болтом М-12  
вместо шпильки М-12



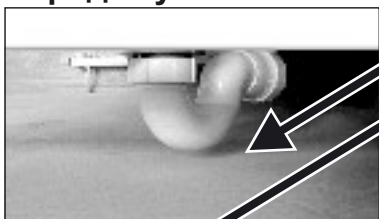


# ИНСТРУКЦИЯ ПО УСТАНОВКЕ НАСТЕННОГО ФИКСАТОРА ДЛЯ ВАНН ТОРГОВОЙ МАРКИ «BAS»

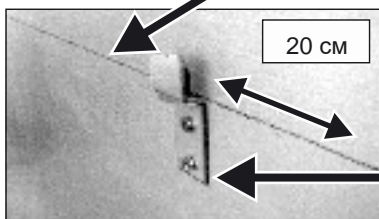
## Состав комплекта:

- |                               |       |
|-------------------------------|-------|
| 1. Фиксирующая пластина       | 4 шт. |
| 2. Саморез $\varnothing$ 4x30 | 8 шт. |
| 3. Дюбель $\varnothing$ 6x30  | 8 шт. |

## Порядок установки:

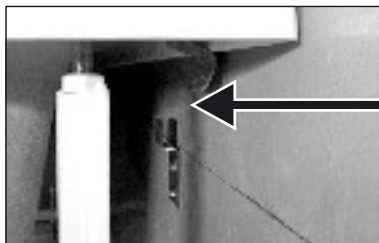
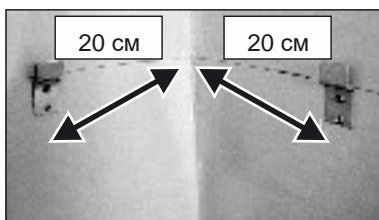


Установить ванну на ножки. Край нижней части сифона должен быть на расстоянии не менее 15 мм от пола. Вверху ванны под бортиками необходимо отметить линию - границу нахождения верхней части фиксирующей пластины.



Отодвинуть ванну и приступить к монтажу фиксирующих пластин. Сделать отверстия в стене диаметром 6 мм. Вставить дюбеля и при помощи саморезов закрепить пластины.

**Внимание!** Две пластины должны находиться на расстоянии 20 см от угла, а две другие - на расстоянии 20 см от краев ванны.



Установить ванну между фиксирующими пластинами и стеной в пазы.

Настенный фиксатор предлагается для усиления жесткости установленной ванны.

## Уход за ванной

При мытье ванны используйте жидкое чистящее средство, безвредное для акриловых и пластиковых поверхностей (см. инструкции чистящего средства). Предприятие-изготовитель предлагает Вам специализированное чистящее средство «ТИМ-ПРОФИ», адаптированное к нашей продукции. Очистку пятен производите салфеткой из мягкой ткани.

**Появившиеся на поверхности царапины или прожженные пятна от сигарет удаляются при помощи легкой зачистки наждачной бумагой (№1000/2000) с водой. Вернуть блеск поверхности можно жидким полирующим средством.**

**ВНИМАНИЕ:** Для удаления загрязнения с поверхности гидромассажной ванны ни в коем случае не пользуйтесь металлическими щетками или инструментами, а также растворителями и моющими средствами с абразивными добавками. Избегайте также попадания аммиака или хлора на латунные и хромированные детали ванны.

**Фирма-производитель оставляет за собой право на внесение изменений в дизайн и комплектацию ванн.**



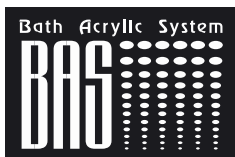
**В зимний период установка изделия производится в теплом помещении по истечении 6 часов с момента доставки ванны клиенту**

**При установке слива-перелива не предусмотренным заводом-изготовителем ванна снимается с гарантии.**

Не допускается попадания на поверхность изделия активных химических веществ, способных повредить акриловый слой.

Запрещается высокое (выше 80<sup>0</sup>С) термическое воздействие на поверхность изделия.

Монтаж (установка) ванны (душевой шторки) и оборудования входящего в комплект выполняется силами покупателя с привлечением специалистов, имеющих лицензию на проведение данного вида работ. Гарантию на установку даёт установщик с отметкой в гарантийном талоне.



# Гарантийный талон

№ \_\_\_\_\_

**Фирма продавец**

--

**Наименование изделия**

**Кол-во**

Наименование изделия	Кол-во

**Дата продажи**

--

Установка изделий должна позволять осуществлять свободный доступ к узлам и агрегатам навесного оборудования, а также к соединительным шлангам подачи воды и воздуха.

**Дата установки  
изделия**  
**Кем установлено  
изделие**

--

Без предъявления данного талона, при его неправильном заполнении или отсутствии печати торгующей организации, претензии к качеству не принимаются и гарантийный ремонт не производится.

--



**М.П.**

Подпись \_\_\_\_\_

7

### **Уважаемый покупатель!**

Предприятие-изготовитель устанавливает срок гарантийного обслуживания ванн до 10 лет. Под этот гарантийный срок попадает все оборудование, кроме: устройства слива-перелива, гидромассажа, аэромассажа и любого другого дополнительного оборудования (см. п.7, стр. 1 настоящего руководства), на которое устанавливается срок гарантийного обслуживания 2 года.

#### **Гарантийное обслуживание не производится в случаях:**

- несоблюдения правил установки и условий эксплуатации;
- утраты чека или гарантийного талона;
- небрежного хранения или транспортировки владельцем, торговой или транспортной организацией;
- попытки неквалифицированного ремонта;
- механических повреждений, следов воздействия химических и абразивных веществ при неправильном уходе за изделием;
- внесение исправлений в текст гарантийного талона;
- не установлено УЗО (устройство защитного отключения), при наличии на ванне электрического оборудования;
- использование изделия для предпринимательской деятельности.

**Фирма не берет на себя ответственность за ущерб, нанесенный при транспортировке и доставке.**

**В гарантийное обслуживание не входит возмещение расходов по установке и разборке.**

С условиями гарантии ознакомлен

---

подпись покупателя

Монтаж (установка) ванны (душевой кабины) и оборудования входящего в комплект выполняется силами покупателя с привлечением специалистов, имеющих лицензию на проведение данного вида работ. Гарантию на установку даёт установщик с отметкой в гарантийном талоне.

Достоверную информацию уточняйте на [santehnica.ru](http://santehnica.ru).