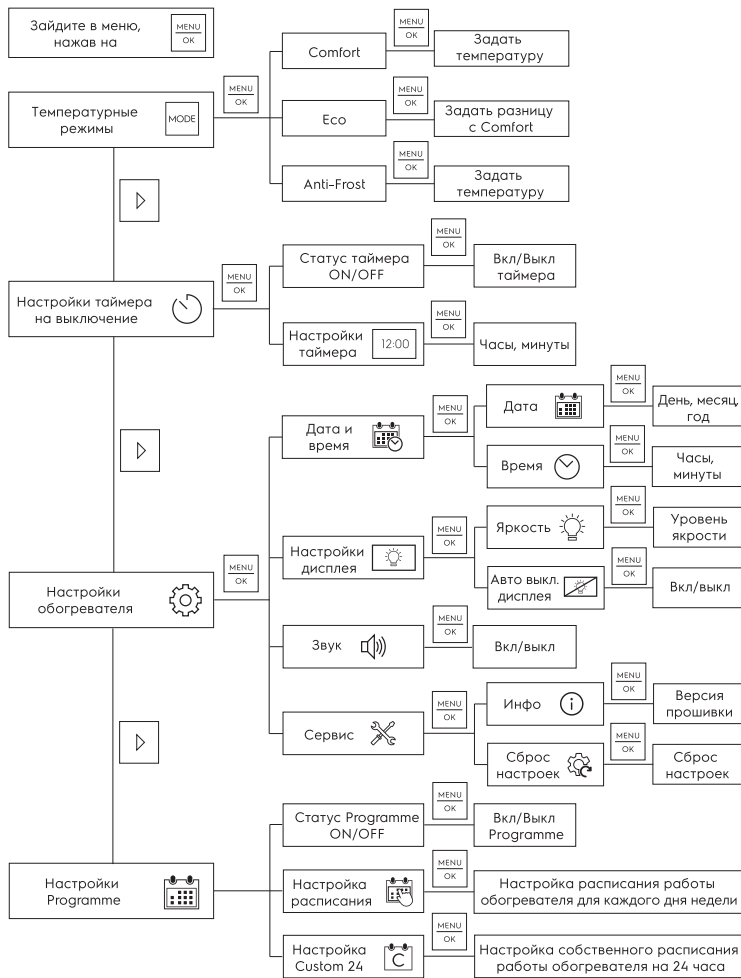


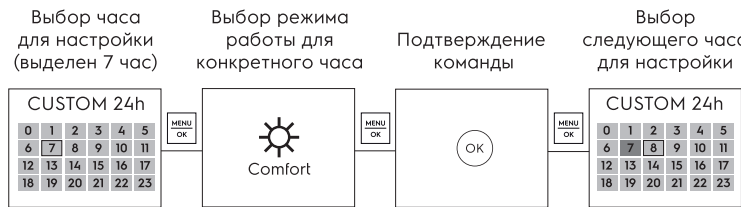
Схема меню настроек



Настройка Programme



Настройка Custom



Функция защиты от перегрева

Прибор оборудован автоматическим выключателем, который активируется при достижении верхнего предела температуры. Обогреватель выключается автоматически в случае перегрева. После устранения источника перегрева, обогреватель включится автоматически.

Функция Антизамерзание

Нажмите кнопку set 2 раза. На дисплее появится значок ❄️ - режим антизамерзания включен.

Выключение прибора

Чтобы выключить прибор, нажмите кнопку [OFF] в любом режиме работы.

Устранение неисправностей

E1 - неисправность температурного датчика
 E2 - перегрев в комнате больше 50 °C
 В случае возникновения данных ошибок обратитесь по нашей информационной линии (см. информацию в Гарантийном талоне).

⚠️ Осторожно!

Разница между температурами включения/выключения для заданного значения может составлять от 0,1 °C до 3 °C в зависимости от объема и теплоизоляции помещения. Рекомендуем при эксплуатации прибора в

больших помещениях, подверженных быстрому охлаждению, устанавливать температуру на 2-3 °C выше желаемой, для более эффективной работы обогревателя.

Монтаж прибора

Рекомендуемая установка

Конвектор устанавливается таким образом, чтобы производимое тепло перемешивало максимальный объем воздуха. Конвектор должен быть зафиксирован в соответствии с действующими предписаниями. Выключатель и другие механизмы не должны соприкасаться с человеком, принимающим ванну или душ, прибор должен находиться вне зоны попадания брызг воды. Категорически запрещается накрывать или затыкать входные или выходные отверстия (решетки) воздуха, ввиду опасности несчастного случая или порчи прибора. Не располагать за занавесками, дверьми, под отверстием в стене или вентиляционным отверстием. Соблюдать минимальные расстояния установки на полу, поверхностях, у мебели и т.д. (рис. 3).

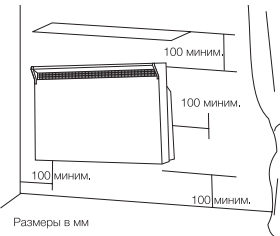


Рис. 3

Настенная установка прибора:

- освободить настенный кронштейн от конвектора, необходимо следующим образом: нажмите на защелки и потяните кронштейн на себя нажав вниз на две защелки (рис. 4);
- использовать кронштейн, в качестве маркировки установочных размеров, приложив его к стене;
- проверить горизонтальное положение кронштейна, затем отметить и просверлить отверстие;
- поместить кронштейн на стену и закрепить его;
- закрепить прибор на кронштейне необходимо следующим образом (рис. 5):
 - наденьте на кронштейн нижнюю часть конвектора при помощи специальных отверстий, расположенных в нижней части конвектора (рис. 5, а);
 - наденьте верхнюю часть конвектора на кронштейн, зафиксировав его при помощи защелок на кронштейне (рис. 5, б);
 - закрутите фиксирующие винты в защелки на кронштейне.

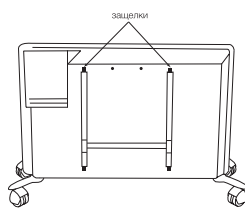


Рис. 4

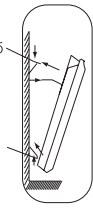


Рис. 5

Напольная установка прибора

Прибор может быть поставлен на специальные шасси для свободного перемещения по комнате. Крепление комплекта опорных шасси осуществляется следующим образом:

- перевернуть конвектор нижней частью кверху;
- взять одну из опорных шасси с роликами;
- приложить планку опорной шасси к месту крепления на конвекторе так, чтобы выпуклая часть планки прилегала плотно к корпусу конвектора и находилась ближе к его задней стенке, винтовое отверстие должно совпадать (рис. 6);
- закрепите опорные шасси с помощью пластиковых креплений, входящих в комплектацию.

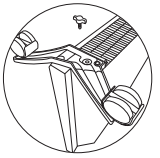


Рис. 6

Уход

Конвектор не требует специального ухода. Перед обслуживанием (уходом) необходимо выключить конвектор из электросети и убедитесь что он остыл. Корпус прибора следует время от времени протирать мягкой тряпкой или влажной губкой. Ни в коем случае не используйте абразивные, пеномоющие средства и растворители. Произвести чистку пространства позади установленного на стене обогревателя довольно несложно. Нажмите вниз две защелки (рис. 4) на задней стенке обогревателя, и потяните сам обогреватель вперед. После того, как он будет снят, можно будет вымыть стенку, на которой он был установлен. После завершения уборки установите обогреватель в его нормальное рабочее положение.

Рекомендуемая температура и влажность в помещении:
 а) для работы конвектора: от -25 до +30 °C, влажность от 40 до 90%;
 б) для хранения конвектора : от -20 до +80 °C, влажность от 40 до 90%.

Поиск неисправностей

Признак неисправности	Причина неисправности	Действия по устранению неисправности
Нет нагрева	1) Отсутствует электропитание. 2) Конвектор находится в режиме ожидания. 3) Фактическая температура в помещении превышает настройку термостата	1) Установите надежное соединение. 2) Переведите конвектор в рабочий режим. 3) Настройте температурный режим работы конвектора.
Запах горелой пыли при первом включении	Не является неисправностью	Запах исчезает через несколько минут работы конвектора

Если после всех попыток устранить неполадки, проблема не решена, обратитесь в авторизованный сервисный центр в вашем регионе либо к торговому представителю.

Технические характеристики

Модель	ECH/BNE-1000	ECH/BNE-1500	ECH/BNE-2000
Номинальная мощность, Вт	1000	1500	2000
Электропитание	220-240 В-50 Гц		
Сила тока, А	4,3	6,5	8,7
Класс пылевлагозащиты	IP24		
Класс электрозащиты	I класс		
Размеры прибора (ШхВхГ), мм	480x424x112	640x424x112	800x424x112
Размеры упаковки (ШхВхГ), мм	575x468x142	735x468x142	895x468x142
Вес нетто/брутто, кг	4,6/5,5	6,2/7,3	7,9/9,1

Производитель оставляет за собой право на внесение изменений.

Комплектация

- Обогреватель (конвектор)
- Настенный монтажный кронштейн
- Крепежные болты
- Инструкция с гарантийным талоном
- Комплект опорных шасси с роликами

Утилизация

По окончании срока службы прибор следует утилизировать. Подробную информацию по утилизации прибора Вы можете получить у представителя местного органа власти.

Срок эксплуатации

Срок эксплуатации прибора составляет 10 лет при условии соблюдения соответствующих правил по установке и эксплуатации.

Гарантия

Гарантия 3 года. Гарантийное обслуживание прибора производится в соответствии с гарантийными обязательствами, перечисленными в гарантийном талоне.

Дата изготовления

Дата изготовления указана на стикере на корпусе прибора, а также зашифрована в Code-128. Дата изготовления определяется следующим образом:

SN XXXXXXX XXXX XXXXXX XXXXX

месяц и год производства

Сертификация продукции

Товар сертифицирован на территории Таможенного союза. **Товар соответствует требованиям:**
 ТР ТС 004/2011 «О безопасности низковольтного оборудования»
 ТР ТС 020/2011 «Электромагнитная совместимость технических средств»

Изготовитель:

СИА «Грин Трейс»
 ЛВ-1004 Латвия, Рига, ул. Бикенсалас, 21.
 E-mail: info@greentrace.lv
 SIA «Green Trace», LV-1004, Biekensalas iela, 21, Riga, Latvia.

Импортер и уполномоченное изготовителем лицо в РФ:

ООО «Ай.Эр.Эм.Си.», 119049, г. Москва, Ленинский проспект, д. 6, стр. 7, офис. 14
 E-mail: info@irmc.ru
 Тел./факс: +7 (495) 2587485

Сделано в Китае.



www.home-comfort.ru
www.electrolux.ru

2020/1

В тексте и цифровых обозначениях инструкции могут быть допущены технические ошибки и опечатки. Изменения технических характеристик и ассортимента могут быть произведены без предварительного уведомления.

Electrolux is a registered trademark used under license from AB Electrolux (publ). Электролюкс – зарегистрированная торговая марка, используемая в соответствии с лицензией Electrolux AB (publ).

ИЗЫМАЕТСЯ МАСТЕРОМ ПРИ ОБСЛУЖИВАНИИ

ТАЛОН НА ГАРАНТИЙНОЕ ОБСЛУЖИВАНИЕ



Модель:

Серийный номер:

Дата покупки:

Штамп продавца

Дата пуска в эксплуатацию:

Штамп организации, производившей пуск в эксплуатацию

ИЗЫМАЕТСЯ МАСТЕРОМ ПРИ ОБСЛУЖИВАНИИ

ТАЛОН НА ГАРАНТИЙНОЕ ОБСЛУЖИВАНИЕ



Модель:

Серийный номер:

Дата покупки:

Штамп продавца

Дата пуска в эксплуатацию:

Штамп организации, производившей пуск в эксплуатацию